

Bos & Hei

De afdelingskatern van Natuurpunt Maldegem-Knesselare

VOORWOORD: Mag het een beetje meer (natuur) zijn ?

Beste Natuur.Vrienden.

Beleidsdossiers zijn niet steeds de meest boeiende onderwerpen voor Bos & Hei. Toch willen we jullie op de hoogte houden van belangrijke beleidsaspecten. Zo ook onderstaand dossier, waarbij de gemeenten Knesselare, Maldegem en Zomergem eind april adviseerden tegen de erkenning van onze recent opgerichte natuurgebieden Keigatbos en Zegbroek (zie vorige editie van Bos en Hei). De beide natuurgebieden liggen grotendeels in Ursel en worden feitelijk ondersteund door het Knesselaarse Ruimtelijk Structuurplan, waardoor vooral het negatieve advies van de gemeente Knesselare ons zwaar valt.

Het Keigatbos en het Zegbroek zijn de eerste Natuur.Reservaten op grondgebied Knesselare-Ursel. Een meerwaarde voor de ganse gemeente zou je denken, want in haar Ruimtelijk Structuurplan (daterend van 2007!) zet de gemeente voor de beide gebieden in op een brede coalitie tussen natuur en landbouw (via de bestemming van "verwevingsgebied"). Totnogtoe werd hier echter geen initiatief toe genomen, laat staan iets gerealiseerd. De gemeente gaat er dus inherent van uit dat de landeigenaars in het gebied wel zelf initiatief tot de ontwikkeling van een verwevingsgebied zullen nemen. Dit heeft Natuurpunt gedaan door aankopen te realiseren in zowel het Zegbroek als het Keigatbos. In plaats van hiervoor applaus en dankbetuigingen van de gemeente te krijgen, worden we nu geconfronteerd met een negatief advies.

Wanneer ik me de vraag stel of de gemeentelijke overheid hiermee aangeeft niet geïnteresseerd te zijn in haar natuur- en landschappelijke waarde, kom ik tot de conclusie dat tegelijk koud en warm wordt geblazen. Enerzijds pakt de gemeente terecht heel graag toeristisch uit met de landschappelijke en natuurwaarde van het Landschapspark Drongengoed. In het Urselse deel van het Drongengoed werden deze behouden en versterkt door de volgehouden inspanningen in hoofdzaak van het Agentschap voor Natuur en Bos, maar evenzeer van Natuurpunt (en haar voorgangers). Anderzijds kan ik me spijtig genoeg slechts heel weinig gemeentelijke acties herinneren die hier daadwerkelijk positief aan hebben bijgedragen. Doorgaand verkeer in de Drongengoedweg, parkeerproblemen in het Drongengoed, sportvliegerij in Ursel en industriële activiteiten in natuurgebied zijn alle voorbeelden van dossiers waarin de gemeente Knesselare recentelijk de kaart tegen landschappelijke en natuurwaarde heeft getrokken. Wat het Zegbroek betreft werd vorig jaar nog een vergunning verleend tot het rooien van prachtige decennia-oude knotbomen in het gebied van het Zegbroek; dit zonder enige meerwaarde voor de landbouw en met een sterk negatieve impact op de natuurwaarde. Blijkbaar worden we steeds meer geconfronteerd met een zeer negatieve en defensieve houding ten opzichte van alles wat Natuurpunt doet, aanbrengt en voor staat. Ik kan dus spijtig genoeg alleen maar concluderen dat de gemeente niet bereid en/of in staat is ook haar steentje aan onze waarden bij te dragen, maar wel gretig haar vruchten plukt.

Wordt een samenwerking met de gemeente Knesselare hierdoor onmogelijk? Ik ben er van overtuigd dat samenwerking wel degelijk mogelijk en noodzakelijk blijft. Natuurpunt Maldegem-Knesselare houdt alvast de deuren open. Ik heb dan ook de gemeente Knesselare tot een gesprek uitgenodigd. Dit gesprek heeft als doel de toekomstige samenwerking tussen Natuurpunt en gemeente te bespreken. Ik ga er van uit dat we hiermee tot realistische en motiverende verwachtingen tot samenwerking kunnen komen. We blijven positief, maar waakzaam!

Steven Degraer
Voorzitter Natuurpunt Maldegem-Knesselare

Plantacties in het Maldegemveld in het voorjaar 2015 en voorbije jaren: een terugblik

Luc Delafaille
kaart Johan Bosmans

Het was me een druk voorjaar in het Maldegemveld ! Er zijn immers heel wat beheerwerken uitgevoerd door de vrijwilligers van onze afdeling en de professionele terreinploeg. Zo werd langs verschillende bermen van wandeldreven, ruim 6,3 km lang, het zwerfvuil opgeruimd. Daarnaast werd ook de bewegwijzering van het wandelpad gecontroleerd, werden er op de natste plaatsen de grachten geruimd langs enkele wandeldreven en is er een nieuw knuppelpad en raster geplaatst.

Echter zijn we nog één belangrijke beheeractiviteit vergeten. In samenwerking met een drietal scholen zijn er op drie dagen plantacties gebeurd in het Maldegemveld. Ruim een 160 tal leerlingen van de scholen Emmaüs Aalter, VISO Mariakerke en LTI Oedelem hebben er op een perceel langs de Prinsevelddreef te Maldegem-Kleit 1400 inheemse bomen en struiken aangeplant. Alle planten werden er ook voorzien van een wildbescherming van schapenwol om ze te beschermen tegen wildschade. Door het aanbrengen van een plukje onbewerkte en ongewassen schapenwol vermijden we vraat en veegschade aan de jonge boompjes en struiken door ree of damhert. Het is de geur van het schaap die deze hoefdieren afschrikt. Putje maken, plantje erin, putje vullen, een plukje wol aanknopen, goed aanstampen en ervoor zorgen dat de wortel niet bloot komt te zitten,...een gemakkelijk werkje dat door vele leerlingen met plezier werd gedaan. Anderen hadden er wel hun gedacht over maar dankzij een woordje uitleg van gidsen en vrijwilligers lijkt het me toch sterk dat deze leerlingen overtuigd werden van het nut van deze plantactie. Een aantal zaken over deze beheeractiviteit of over dit prachtig natuurgebied Maldegemveld zijn zeker bijgebleven om ze dan mee naar huis te nemen en er over te vertellen: "Pa, ma ge moet maar eens komen kijken in het Maldegemveld wat we er hebben gedaan en gezien !"

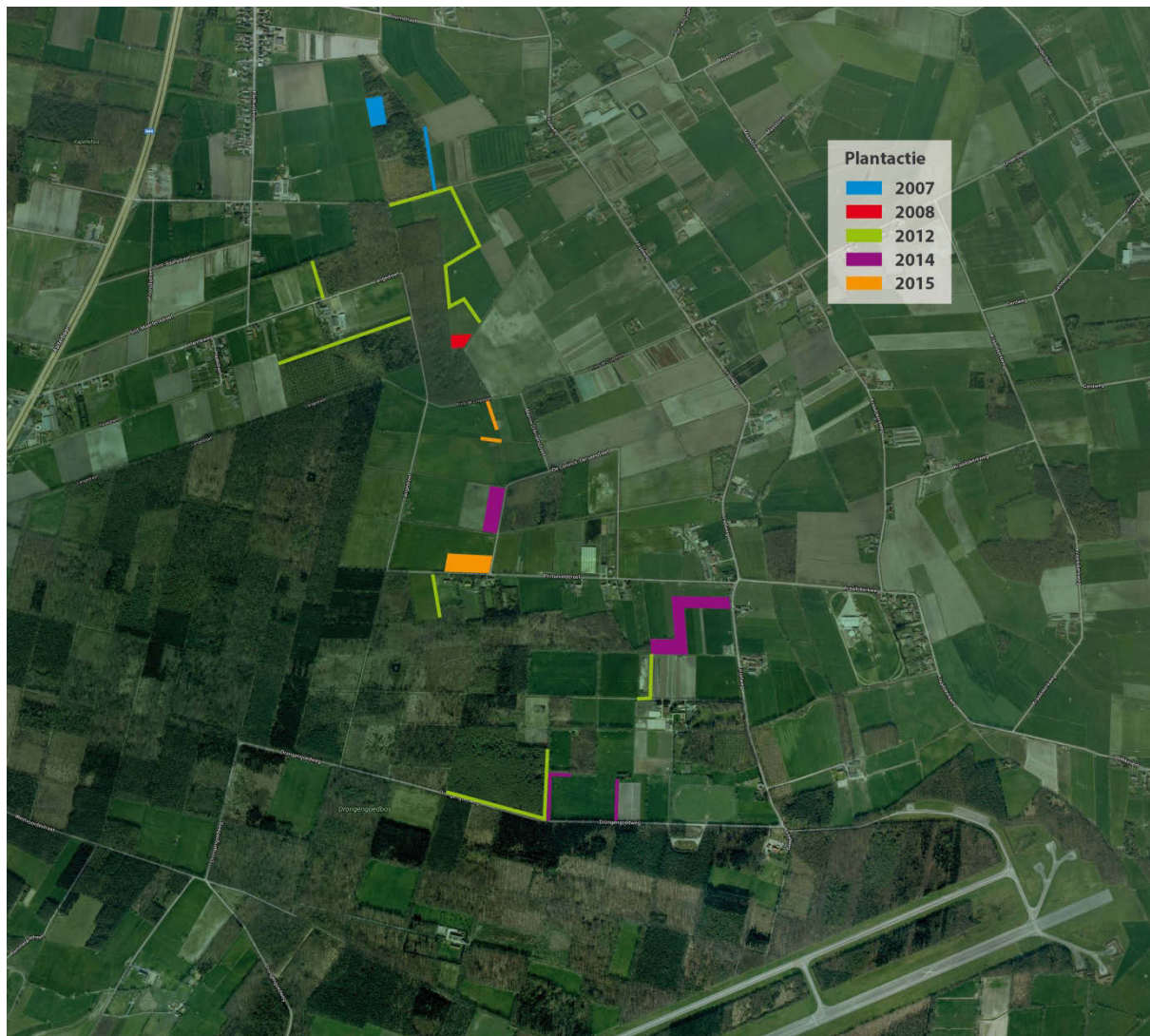


Niet alleen dit voorjaar zijn er plantacties uitgevoerd in het Maldegemveld maar ook de voorbije jaren is dit gebeurd. De eerste plantactie dateert van 2007, in het speelbos te Maldegem-Kleit, gelegen tussen Booneveld en Doornstraat, werd in samenwerking met de Chiro Kleit en de milieuraad van Maldegem een eerste aanplant gerealiseerd. In 2012 was er de actie "Behaag het Maldegemveld" waar Natuurpunt Maldegem-Knesselare, RLM, enkele lokale jeugdbewegingen en de Basisscholen Sint-Medardus Ursel

en KleitHeuvel Kleit 2,3 km hagen hebben geplant. Tenslotte organiseerde Natuurpunt Maldegem-Knesselare in het voorjaar van 2014 een boomplantactie waar een 50 tal vrijwilligers twee hectaren bos aan plantte langs de Prinsevelddreef, vlakbij Café Moorcken. We kiezen steeds voor inheemse plantensoorten zoals Zomereik, Zwarte els, Zoete kers, Winterlinde, Lijsterbes, Spork, Meidoorn, Hondсроos, Hazelaar, Brem, Gelderse roos, Sleedoorn, Veldolm, en Geoorde wilg. Het zijn allemaal plantensoorten die al zeer lang in onze streek groeien en dus zeer goed zijn aangepast aan de bodem en leefomstandigheden in onze streek. Bovendien zijn deze inheemse bomen en struiken ook voedselplanten voor insecten, bijen en vlinders of de waardplant waarop ze hun eitjes afzetten.

Alle aanplantacties maken deel uit van het beheerplan die in het Maldegemveld wordt uitgevoerd. In dit beheerplan staat vermeld dat naast het herstel van heide ook inheems bos en struweel er terug nieuwe kansen moet krijgen om zich te ontwikkelen naar een natuurlijk bos. Daar waar de kiemkansen voor heide erg

klein zijn gaan we bos aanplanten, op andere plaatsen kan ook een natuurlijke bosontwikkeling tot stand komen. Het planten van hagen en houtkanten is belangrijk daar het onmisbare verbindingen zijn tussen bos en heide of schraal grasland. Ze vormen groene lijnen en geven ons landschap haar karakteristiek en gevarieerd uitzicht. Voor talloze (bedreigde) diersoorten (vogels, vlinders, zoogdieren, insecten, bijen) zijn bossen, hagen en heide de leefgebieden waar ze schuilen, voedsel zoeken, zich voorplanten en verplaatsen. Zo vertoeven de boompieper, ree en levendbarende hagedis graag in de heide en verkiezen de zwarte specht, de kleine ijsvogelvlinder, het citroenvlinder en talrijke zweefvliegen de glooiende bosranden, haagstruwelen of het bos. Ruim 12250 inheemse bomen en struiken zijn er tot nu toe aangeplant geweest op verschillende percelen of perceelgrenzen in het Maldegemveld. Een overzicht van deze percelen vindt U in de hieronder vermelde kaart.



kaart: percelen waar er werd geplant vanaf 2007 tot 2015 (onderaan de startbaan, horizontaal daarboven de Drongengoedweg (2012), bovenaan het Noordelijk stuk van het Maldegemveld met het speelbos (2012))

Een mooi getal maar bovendien een prachtig resultaat ! Vele helpende handen hebben dit allemaal mogelijk gemaakt. Hartelijk dank hiervoor ! In de komende jaren zullen er zeker nog plantacties doorgaan. Iedereen is dan ook van harte welkom om hieraan zijn steentje bij te dragen. Maar vergeet vooral ook niet eens te gaan kijken hoe de hagen en boompjes groeien en geniet volop van een wandeling in het natuurgebied Maldegemveld, unieke en waardevolle natuur in jouw buurt !

Activiteitenkalender

Raadpleeg onze website op www.natuurpuntmaldegemknesselare.be voor een geactualiseerd overzicht en meer details van onze activiteiten.

Zaterdag 30 mei: beheermoment in het Maldegemveld

Je kan maldegemveld@natuurpuntmaldegemknesselare.be gebruiken als email contact.

Trefpunt: [loods Natuurpunt](#), (GPS: N 51.155117, E 3.47198), Urselweg 81 B, Maldegem-Kleit

Om: 9.00u-13.00u (gelieve de pijlen te volgen bij laattijdige aankomst). **Voor werkgerief wordt gezorgd.**

Info: [Luc Dellafaille](#) 0494 06 60 78

Zondag 7 juni: natuur- en landschapswandeling

Natuur- en landschapswandeling, iedere eerste zondag van de maand, in en rond het Maldegemveld en het Drongengoed.

Trefpunt: [Parking ANB](#), (GPS: N 51.151079, E 3.473074), Drongengoedweg, Ursel, op 200 m van Het Jagershof.

Om: 9.00u

Zondag 7 juni: Meetjeslandse Gordel

Met Natuurrijke Tuinen Route in Knesselare en Maldegem : zie elders in dit nummer

Zaterdag 13 juni: beheermoment in het Zegbroek (Kattenbos)

We gaan voor de tweede maal werken in het Zegbroek (Kattenbos, Ursel), het jongste natuurgebied van Natuurpunt Maldegem-Knesselare. We maaien bramen op het moment dat ze het meest kwetsbaar zijn zodat we woekering kunnen indijken en zo de typische voorjaarsflora van het broekbos (slanke sleutelbloem, muskuskruid, speenkruid,...) alle kansen geven.

Breng zeker laarzen mee, want het Kattenbos kan er nat bij liggen.

Bevestig je aanwezigheid via [Steven Degraer](#), zodat we voor voldoende werkgerief kunnen zorgen.

Trefpunt: [toegang Kattenbos](#), (GPS: N 51.118999, E 3.466088), Varenstraat, Ursel

Kom je met de wagen, dan kan je parkeren aan de silo's ter hoogte van de toegangsdrif. **Om:** 9.00u-13.00u

Info: [Steven Degraer](#) 0494 07 03 71

Zondag 5 juli: klimaatwandeling : natuur- en landschapswandeling in en rond het Maldegemveld en het Drongengoed

Trefpunt en uur cf wandeling van 7 juni

Info: [Lia Van Landschoot](#) 0473 70 03 68

Zaterdag 11 juli: beheermoment Kanaalberm

Voor werkgerief en een drankje wordt gezorgd. Graag een berichtje vooraf.

Trefpunt: [Kanaalbrug](#), (GPS: N 51.117223, E 3.392866) kruispunt Hoekestraat - Zuidleie, Knesselare

Om: 9.00u-13.00u

Info: [Etienne Vanaelst](#) 0474 64 23 23

Zondag 12 Juli: planten- en insectenwandeling in het Kanaalreservaat

Trefpunt: [Parking ANB](#), (GPS: N 51.151079, E 3.473074), Drongengoedweg, Ursel, op 200 m van Het Jagershof.

Wees stipt want van hieruit vertrekken we met de wagen naar het kanaalreservaat.

De wandeling start aan [de kanaalbrug](#), Hoekestraat te Knesselare om 9.45u.

Om: 9.30u

Info: [Etienne Vanaelst](#) 0474 64 23 23

Zaterdag 25 juli: beheermoment in het Maldegemveld

Trefpunt en uur : zelfde als beheermoment 30 mei (cf hierboven)

Info: [Luc Dellafaille](#) 0494 06 60 78

Zondag 2 augustus: natuur- en landschapswandeling in en rond het Maldegemveld en het Drongengoed
Trefpunt en uur cf wandeling van 7 juni

Zaterdag 29 augustus: beheermoment in het Maldegemveld
Trefpunt en uur : zelfde als beheermoment 30 mei (cf hierboven)
Info: [Johan Bosmans](#) 0474 87 17 62

Zondag 6 september: natuur- en landschapswandeling in en rond het Maldegemveld en het Drongengoed
Trefpunt en uur cf wandeling van 7 juni

Zaterdag 12 september: beheermoment in het Maldegemveld
Trefpunt en uur : zelfde als beheermoment 30 mei (cf hierboven)
Info: [Kurt De Kesel](#) 0474 48 30 22

Zaterdag 26 september: beheermoment in het Maldegemveld
Trefpunt en uur : zelfde als beheermoment 30 mei (cf hierboven)
Info: [Johan Bosmans](#) 0474 87 17 62

Paddenoverzet 2009-2015

Werkgroep amfibieën
foto's Johan Van Opstaele

De amfibieënactie in het Drongengoed is aan de 7-de jaargang toe. Gestart in 2009, in samenwerking met het Regionaal Landschap Meetjesland (RLM), de gemeenten Maldegem en Knesselare en het Agentschap voor Natuur en Bos, is deze actie uitgegroeid tot één van de belangrijkste activiteiten van onze Natuurpunt-afdeling. Ze kan in elk geval rekenen op een grote publieke gebondenheid om deze kwetsbare en beschermde dieren, die amfibieën ontgensprekelijk zijn, betere overlevingskansen te bieden.

Onze overzetactie heeft al verschillende stadia doorlopen. In 2009 werd er gestart met het plaatsen van een paddenscherm op het traject Drongengoedweg-Krakeelweg tussen de Westvoordestraat en de Lange Dreef. Kikkers, padden en in mindere mate ook salamanders werden langs een scherm naar emmers geleid. Eén à tweemaal daags, naargelang het goede of slechte trekdagen zijn, werden deze leeggemaakt en werden de dieren aan de overkant gezet zodat ze hun weg naar hun voortplantingspoel (zie foto) verder konden zetten. Daar was veel werk aan. Het grote voordeel hieraan was dat men exact het aantal overgezette dieren kende. En dit was niet min. In deze 4 jaar durende schermenperiode werden 6175 amfibieën overgezet. 2011 scoorde



het hoogst met 2747. Er vielen nagenoeg geen slachtoffers.

Maar er was veel werk aan. De schermen plaatsen was een dagtaak waar wel 10 vrijwilligers aan meewerkten en het was een hele opgave het meest geschikte plaatsingsmateriaal op de kop te tikken. Ook in het dagdagelijks

leegmaken van de emmers kroop veel tijd en moet je de nodige vrijwilligers weten te vinden gedurende anderhalve maand. Na een paar jaar zit daar sleet op. Er werd naar andere mogelijkheden gezocht. Deze kwamen er ook. Vanaf 2013 maakten schermen plaats voor het afsluiten van de Drongengoedweg. Tussen zonsopgang en zonsopgang kon de Drongengoedweg-Krakeelweg over het traject van de paddenoverzet worden afgesloten met nadars. Er kwamen infoborden die de actie toelichtten en de nodige signalisatie werd middels een politiereglement geregeld, inclusief de 30 km/u-maatregel. Dit zou de oplossing worden met aanvaardbare slachtofferaantallen. En toch loopt het even anders.

Amfibieën trekken hoofdzakelijk 's nachts. In droge en koude periodes valt deze trek terug. Als het overdag dan eens durft te regenen of de temperatuur loopt hoog op dan komt die trek er ook overdag. Dit stelden we in het voorbije overzetjaar vast op dinsdag 10 en 17 maart. Op goed 2 uur tijd telden we langs de Drongengoedweg halfweg de voormiddag, bij een temperatuur die de 15°C overschreed, al gauw meer dan 100 bruine kikkers. Al even gauw hadden we respectievelijk 17 en 22 slachtoffers. Dit was meer op deze 2 dagen dan dat er in de rest van overzetperiode te betreuren viel. In totaal vielen er 54 slachtoffers. Op de drie jaren dat de Drongengoedweg wordt afgesloten hebben we al meer dan 150 slachtoffers. Er vielen dus meer slachtoffers dan in de periode met schermen. Maar alle slachtoffers afschuiven op het onvoorziene trekgedrag zou al te gemakkelijk zijn. Maar al te vaak vallen er slachtoffers omdat de nadars tijdens de nachtelijke uren terug worden open gezet. Als dit gebeurt op regenachtige warme nachten dan is dit desastreuus. De 30 km/h maatregel is een loze letter bij gebrek aan enige controle. Tegenover het uitgespaarde werk staan dus veel verkeersslachtoffers te betreuren. Bovendien vergt het plaatsen of wegzetten van de nadars, door het volgen van de uren van zonsopgang of ondergang, meer inzet van onze vrijwilligers. 's Morgens vroeg uit de veren, 's avonds laat nog op gang. Er dringen zich alweer andere oplossingen op.

Paddenoverzet in de weegschaal rond mobiliteit in het Drongengoed.

Andere oplossingen liggen niet zo maar voor de hand. Of toch. Een verkeervrije Drongengoedweg-Krakeelweelweg voor gemotoriseerd verkeer tussen de Westvoordestraat en de ANB-parking heeft veel sympathisanten. Denk die auto maar eens weg: hoe groot zou het groepsgevoel van de wielertoerist kunnen zijn zonder constant te moeten uitwijken, hoe aangenaam zou het zijn om als voetganger niet om de haverklap in de modderige berm te worden geduwd, hoe veel veiliger zou het kunnen zijn voor overstekende dieren en wat te denken van paddenstoelen en planten die elk jaar opnieuw hun stekje bedreigd weten door bodemverdichting of kapot gereden bermbeelden bezijden de betonweg.

Juist daarover gaat het. Koning auto haalt het, de natuur en zijn bewoners staan letterlijk aan de zijkant, een aantal Rode lijstsoorten ten spijt. Waar is die zorgplicht voor de natuur inzake bermbeheer en zijn bewoners, een Europese maatregel trouwens waaraan de lidstaten invulling dienen te geven. Ook de plaatselijke besturen dragen hierin een grote verantwoordelijkheid. In de zoektocht naar natuurvriendelijker mogelijkheden voor plant en dier stuiten we op groot verzet. Eénrichtingsverkeer, op het deel van de paddenoverzet, zou voor de flora al een meer dan aanvaardbare oplossing kunnen zijn maar voor onze amfibieën is dit niet voldoende. Afsluiten van deze weg voor gemotoriseerd verkeer is drastisch maar dringt zich op. Het zou veel onheil voorkomen maar daar is goede wil voor nodig. De gemeente Maldegem en ANB zijn hierin onze bondgenoten, de gemeente Knesselare kijkt vooralsnog toe. De belangen van de horeca zijn hier te groot. Laten we eerlijk zijn, als je 5 luttele minuten omrijdt zal je heus al een heel eind hebben afgelegd om aan de dis te zitten. Er zijn al heel wat financiële middelen, inclusief Europese, naar het Drongengoed gevloeid maar mobiliteit blijft een zorgenkind. Toch zal er eens moeten gekozen worden, niet alleen voor een veilige paddenoverzet maar ook voor meer parkeergelegenheid om ook andere bermbeelden de overlast te besparen.

Andere amfibieënoverzetacties.

De amfibieënactie in het Drongengoed is ongetwijfeld de belangrijkste maar ook te Maldegem-Kleit te Baaikensedestraat-Urselweg en in Adegem te Broekelken-Moerwege en de Gentweg wordt onderzocht of er mogelijke acties kunnen ondernomen worden om deze dieren een betere bescherming te geven in hun trektocht naar hun voortplantingspoelen. We zijn er ons van bewust dat er in ons werkgebied nog plaatsen zijn waar belangrijke aantallen amfibieën de weg kruisen maar het laat ons niet toe er overal acties te ondernemen. Meestal blijft dit een plaatselijk initiatief van één of meerdere vrijwilliger(s) uit de omgeving.

In de Baaikensedestraat tussen de spaarbekkens en langs de Urselweg vallen er alle jaren nogal wat slachtoffers. Bij wijze van proef werd er in 2011 en 2012 over een beperkte afstand, daar waar het uitvoerbaar was (er is immers ook bebouwing aanwezig), een scherm geplaatst. Er werden 577 dieren overgezet maar er vielen ook 274 dode dieren te betreuren. De beperkte lengte van het scherm liet niet toe om exact het aantal gepasseerde dieren te bepalen maar levende, versus dode amfibieën liet ons besluiten dat er bij benadering slechts een 65% werden gered. Ondertussen blijkt dat beide spaarbekkens als voortplantingspoel worden gebruikt. Een scherm plaatsen langs beide zijden is niet mogelijk en er werden dan enkel nog raapacties ondernomen om een nog beter zicht te krijgen op de trekrichting van amfibieën om eventuele maatregelen te kunnen nemen. Gemakkelijk blijkt dit niet. Kikkers en vooral padden hebben de neiging, eenmaal ze op de rijweg komen, te blijven zitten, vooral mannetjes die passerende vrouwtjes opwachten in hun tocht naar de poel. 2013 was het beste jaar (in hoeverre men van goede jaren kan spreken met zulke hoge slachtoffer aantallen). Er werden toen 402 levende dieren geteld, helaas ook 54 dode. De laatste 2 jaar is de populatie er ineens gezakt. In 2014 telden we nog 60 levende en 19 dode; in 2015 53 levende en 5 dode dieren. Of daar een aanwijsbare reden voor is, is vooralsnog moeilijk te zeggen. Fluctuaties treden bij amfibieën wel eens op al is dit dan op andere locaties ook het geval. Mogelijks vormen vissen er een belangrijke predator maar allicht niet van die aard om een populatie van deze orde grootte op korte tijd weg te werken. Hier werd onderzocht of paddentunnels een oplossing kunnen bieden. Dit is een zeer dure aangelegenheid en de bebouwde zones zijn een hinderpaal om daar een succesrijk gevolg aan te geven.



Te Broekelken-Moerwege werden er op 3 jaar tijd 190 levende dieren en 109 slachtoffers geteld. De aard van het biotoop, bestaande uit verspreid liggende tuinen en landbouwpercelen, de sluiweg naar het industriepark is geen ideale uitgangspositie. De eileg gebeurt in min of meer brede grachten tot greppels die bij droogte te kwetsbaar blijken om er duurzame oplossing voor te bedenken.

Te Gentweg zijn er op 3 jaar tijd zo'n 260 levende en een 40 tal dode dieren geteld. Dit zijn echter momentopnames die niet gestoeld zijn op een regelmatige inventarisatie bij gebrek aan plaatselijke medewerking. Het deel van de Gentweg tussen Kerselare en Onderdijke vormt het grootste probleem. Ook deze wordt als sluiweg tussen de Eeklose weg en het industriepark gebruikt. Daar vallen de meeste slachtoffers. Een zone 30 en plaatselijk verkeer biedt hier momenteel de enige oplossing.

Er is nog werk aan de winkel. Met de hulp van de plaatselijke besturen moeten we erin slagen hiervoor de beste oplossing uit te werken.

Vleermuizenonderzoek Landschapspark Drongengoed en het Leen

Bart Opstaele



In opdracht van het Agentschap voor Natuur en Bos wordt door medewerkers van Natuurpunt Studie, de Vleermuizenwerkgroep Oost-Vlaanderen en Greenspot een uitgebreid vleermuizenonderzoek gedaan in het Landschapspark Drongengoed en het Leen. In deze uitgestrekte gebieden worden over 2015 en 2016 volgende onderzoeken uitgevoerd:

- inventarisatie met batdetector: over de twee gebieden gespreid worden er 40 zomeravonden rondgelopen
- drie transecten van 1 km die in 2016 driemaal met batdetector worden afgelopen
- plaatsen van automatische batdetectoren (120 nachten per jaar), voornamelijk om vliegroutes en dreefgebruik na te gaan.
- zoeken van koloniebomen met warmtecamera, tijdens 6 zomerochtenden
- vangen en zenderen van enkele vleermuizen om hun landschapsgebruik en dagverblijfplaatsen in kaart te brengen.

Daarnaast worden de verschillende kerkzolders in het gebied grondig onderzocht en worden de tellingen van overwinterende vleermuizen – zoals die jaarlijks al gebeuren – ook verder gezet.

Met dit uitgebreid onderzoek kunnen er richtlijnen opstellen worden naar vleermuisvriendelijk bosbeheer zodat belangrijke vleermuisbomen behouden blijven of in waardevolle bosbestanden minder wordt gekapt. Ook moet duidelijk worden waar men ecologische verbindingen voor vleermuizen kan verbeteren, bijvoorbeeld door dreven beter met elkaar te verbinden. Extra informatie over aanwezige soorten en habitatgebruik zal er ook zijn door vleermuizenactiviteit te vergelijken van een structuurrijke wastinezone en een homogeen fijnsparrenbestand.

Bent u geïnteresseerd om mee te werken aan dit boeiend onderzoek, stuur dan een mailtje naar Wout Willems (wout.willems@natuurpunt.be). Hij zal u verder informeren waar en wanneer er welke activiteit doorgaat.